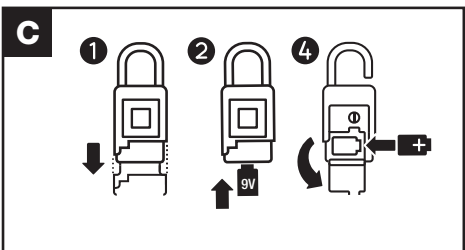
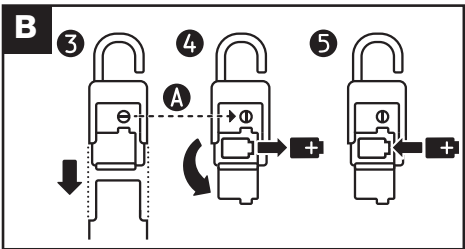
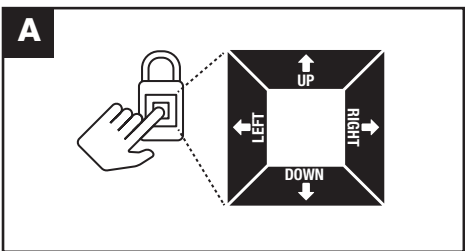




MASTER LOCK VAULT
CÓDIGO DE ACTIVACIÓN
CODICE D'ATTIVAZIONE
CÓDIGO DE ACTIVAÇÃO
ΚΩΔΙΚΟΣ ΠΡΟΪΟΝΤΟΣ

Master Lock

4901EURDLHCC



ES - RETIRE DEL PAQUETE(A)

INICIO RÁPIDO: CÓMO DESBLOQUEAR CON EL TECLADO DEL CANDADO
1.Retire las instrucciones del paquete. 2.Introduzca el CÓDIGO PRINCIPAL QUE SE MUESTRA ABAJO...

Table with 5 columns: INDICADORES DE TECLADO LED, AZUL, VERDE, AMARILLO, VIOLETA, ROJO. Rows: Ingreso en el teclado, Abierto o desbloqueado, Poca batería, Modo de programación, Inválido Ingreso en el teclado

CONFIGURACION DE HUELLAS DACTILARES

CÓMO CONFIGURAR LA HUELLA DACTILAR DEL USUARIO PRINCIPAL
El usuario principal es el dueño del candado y puede configurar hasta 2 huellas dactilares. 1.Para empezar, el candado debe estar bloqueado.

CÓMO CONFIGURAR HUELLAS DACTILARES ADICIONALES DE USUARIOS

1.Para empezar, el candado debe estar bloqueado. 2.Introduzca el CÓDIGO PRINCIPAL o abra el candado con la HUELLA DACTILAR PRINCIPAL.

ELIMINACIÓN DE HUELLAS DACTILARES

CÓMO ELIMINAR LAS HUELLAS DACTILARES DEL USUARIO PRINCIPAL
1.Para empezar, el candado debe estar bloqueado. 2.Introduzca el CÓDIGO PRINCIPAL o abra el candado con la HUELLA DACTILAR PRINCIPAL.

CÓMO ELIMINAR HUELLAS DACTILARES ADICIONALES DE USUARIOS

1.Para empezar, el candado debe estar bloqueado. 2.Introduzca el CÓDIGO PRINCIPAL o abra el candado con la HUELLA DACTILAR PRINCIPAL.

CÓMO CAMBIAR EL CÓDIGO DE COMBINACIÓN PROGRAMADO

CÓMO CAMBIAR EL CÓDIGO PRINCIPAL

Se pueden configurar nuevas combinaciones de entre 4 y 6 posiciones en dirección hacia arriba, abajo, derecha e izquierda. 1.Para empezar, el candado debe estar bloqueado.

GUARDE SU CÓDIGO DE COMBINACIÓN

1.Almacene de forma segura su nueva combinación en la aplicación MASTERLOCK VAULT HOME. 2.Recupere el código maestro de respaldo único de su candado con el CÓDIGO DE ACTIVACIÓN DEL PRODUCTO DE MASTER LOCK QUE SE MUESTRA ARRIBA.

INSTRUCCIONES PARA LA BATERÍA MODELO 4901

CÓMO CAMBIAR LA BATERÍA (B)

1. El candado emite una luz amarilla para indicar que tiene poca batería. 2.Desbloquee y abra el candado. 3.Retire la tapa inferior. 4.Use una moneda para girar en 90 grados la ranura de la puerta de la batería en sentido contrario del reloj (A).

CÓMO DESBLOQUEAR CON LA BATERÍA EXTERNA (C)

1.Si se acaba la batería mientras el candado está bloqueado, retire la tapa inferior. 2.Sostenga la batería 9V para expulsar el contacto desde la parte inferior del candado.

IT - RIMUOVERE DALLA CONFEZIONE (A)

AVVIO RAPIDO - SBLOCCAGGIO CON IL SISTEMA DI CHIUSURA A TASTIERA

1.Ritrovare le istruzioni dalla confezione. 2.Inserire il CODICE PRIMARIO INDICATO QUI SOTTO premendo le frecce su, giù, sinistra, destra sulla tastiera di chiusura.

Table with 5 columns: SPIE LED DELLA TASTIERA, BLU, VERDE, GIALLO, VIOLA, ROSSO. Rows: Inserimento da tastiera, Aperto o Chiuso, Pila scarica, Modalità di programmazione, Inserimento da tastiera non valido

CONFIGURAZIONE DELL'IMPRONTA DIGITALE

COME SI CONFIGURA L'IMPRONTA DIGITALE DELL'UTENTE PRINCIPALE

L'utente principale è il proprietario della serratura e può memorizzare fino a 2 impronte digitali. 1.Iniziare con il lucchetto bloccato. 2.Inserire il CODICE PRIMARIO INDICATO QUI SOTTO premendo le frecce su, giù, sinistra, destra sulla tastiera di chiusura.

Ripetere la procedura di configurazione per la seconda impronta digitale dell'utente principale.

COME SI CONFIGURANO ULTERIORI IMPRONTI DIGITALI DELL'UTENTE

1.Iniziare con il lucchetto bloccato. 2.Inserire il CODICE PRIMARIO oppure aprire il lucchetto con l'IMPRONTA DIGITALE PRIMARIA. 3.Aprire il lucchetto. 4.Una volta aperto il lucchetto, premere e tenere premuta la freccia GIÙ fino a quando la spia LED blu non diventa viola.

ELIMINAZIONE DELL'IMPRONTA DIGITALE

COME SI ELIMINANO LE IMPRONTI DIGITALI DELL'UTENTE PRINCIPALE

1.Iniziare con il lucchetto bloccato. 2.Inserire il CODICE PRIMARIO oppure aprire il lucchetto con l'IMPRONTA DIGITALE PRIMARIA. 3.Aprire il lucchetto. 4.Una volta aperto il lucchetto, premere e tenere premuta la freccia GIÙ fino a quando la spia LED blu non diventa viola.

COME SI ELIMINANO ULTERIORI IMPRONTI DIGITALI DELL'UTENTE

1.Iniziare con il lucchetto bloccato. 2.Inserire il CODICE PRIMARIO oppure aprire il lucchetto con l'IMPRONTA DIGITALE PRIMARIA. 3.Aprire il lucchetto. 4.Una volta aperto il lucchetto, premere e tenere premuta la freccia GIÙ fino a quando la spia LED blu non diventa viola.

MODIFICA DEL CODICE DELLA COMBINAZIONE DI PREREGOLAZIONE

COME SI MODIFICA IL CODICE PRIMARIO

La nuova combinazione si può regolare utilizzando da 4 a 6 posizioni direzionali, ovvero su, giù, sinistra, destra. 1.Iniziare con il lucchetto bloccato. 2.Aprire il lucchetto con il CODICE PRIMARIO o l'IMPRONTA DIGITALE PRIMARIA. 3.Una volta aperto il lucchetto, premere e tenere premuta la freccia SU fino a quando la spia LED blu non diventa viola.

REGISTRARE LA COMBINAZIONE

1.Memorizza in maniera sicura la tua nuova combinazione sull'app MASTERLOCK VAULT HOME. 2.Recupere il codice master backup del lucchetto mediante il CODICE D'ATTIVAZIONE DEL PRODOTTO MASTER LOCK INDICATO SOPRA.

ISTRUZIONI SULLA PILA DEL MODELLO 4901

COME SI SOTTITUISCE LA PILA (B)

1.La spia della serratura si accende in giallo per indicare che la pila è scarica. 2.Sbloccare e aprire la serratura. 3.Rimuovere la copertura inferiore. 4.Utilizzare una moneta per ruotare l'apertura dell'alloggiamento della pila di 90 gradi in senso antiorario (A).

COME SI SBLOCCA CON UNA PILA ESTERNA (C)

1.Se la pila è scarica ed è in posizione bloccata, rimuovere la copertura inferiore. 2.Tenere una pila da 9V per saltare i contatti nella parte bassa della serratura. 3.Tenendo in posizione la pila, sbloccare il lucchetto utilizzando l'impronta digitale primaria o il codice primario.

PT - RETIRE DA EMBALAGEM (A)

INÍCIO RÁPIDO - DESBLOQUEIO COM O BLOQUEIO DO TECLADO

1.Retire as instruções da embalagem. 2.Insira o CÓDIGO PRIMÁRIO ABAIXO INDICADO, pressionando as direções correspondentes (cima, baixo, esquerda, direita) no teclado de bloqueio.

Table with 5 columns: INDICADORES LED DO TECLADO, AZUL, VERDE, AMARELO, VIOLETA, VERMELHO. Rows: Entrada no teclado, Aberto ou desbloqueado, Pilha fraca, Modo de programação, Entrada inválida no teclado

CONFIGURAÇÃO DA IMPRESSÃO DIGITAL

CÓMO CONFIGURAR A IMPRESSÃO DIGITAL DO UTILIZADOR PRINCIPAL

O utilizador principal é o proprietário do cadeado e pode armazenar até 2 impressões digitais. 1.Comece com o cadeado bloqueado. 2.Insira o CÓDIGO PRIMÁRIO ABAIXO INDICADO, pressionando as direcções correspondentes (cima, baixo, esquerda, direita) no teclado de bloqueio.

COMO CONFIGURAR OUTRAS IMPRESSÕES DIGITAIS DE UTILIZADORES

1.Comece com o cadeado bloqueado. 2.Insira o CÓDIGO PRIMÁRIO ou abra o cadeado com a IMPRESSÃO DIGITAL PRIMÁRIA. 3.Abra o cadeado. 4.Quando o cadeado estiver aberto, pressione e mantenha pressionada a seta BAIXO até a luz LED azul ficar violeta.

ELIMINAÇÃO DA IMPRESSÃO DIGITAL

COMO ELIMINAR AS IMPRESSÕES DIGITAIS DO UTILIZADOR PRINCIPAL

1.Comece com o cadeado bloqueado. 2.Insira o CÓDIGO PRIMÁRIO ou abra o cadeado com a IMPRESSÃO DIGITAL PRIMÁRIA. 3.Abra o cadeado. 4.Quando o cadeado estiver aberto, pressione e mantenha pressionada a seta CIMA até a luz LED azul ficar violeta.

COMO ELIMINAR OUTRAS IMPRESSÕES DIGITAIS DE UTILIZADORES

1.Comece com o cadeado bloqueado. 2.Insira o CÓDIGO PRIMÁRIO ou abra o cadeado com a IMPRESSÃO DIGITAL PRIMÁRIA. 3.Abra o cadeado. 4.Quando o cadeado estiver aberto, pressione e mantenha pressionada a seta BAIXO até a luz LED azul ficar violeta.

MUDANÇA DO CÓDIGO DE COMBINAÇÃO PREDEFINIDO

COMO MUDAR O CÓDIGO PRIMÁRIO

A nova combinação pode ser regulada, utilizando entre 4 e 6 posições direcionais (cima, baixo esquerda, direita). 1.Comece com o cadeado bloqueado. 2.Abra o cadeado com o CÓDIGO PRIMÁRIO ou a IMPRESSÃO DIGITAL PRIMÁRIA. 3.Quando o cadeado estiver aberto, pressione e mantenha pressionada a seta CIMA até a luz LED azul ficar violeta.

GRAVE O SEU CÓDIGO DE COMBINAÇÃO

1.Armazene de forma segura a sua nova combinação na aplicação MASTERLOCK VAULT HOME. 2.Recupere o código-mestre de salvaguarda única do seu cadeado com o seu CÓDIGO DE ACTIVAÇÃO DO PRODUTO MASTER LOCK ACIMA INDICADO.

INSTRUÇÕES RELACIONADAS COM A PILHA DO MODELO 4901

COMO SUBSTITUIR A PILHA (B)

1.A luz do cadeado acender-se-á em verde, de modo a indicar que a pila está fraca. 2.Desbloquee e abra o cadeado. 3.Retire a tampa inferior. 4.Utilize uma moeda para rodar a abertura do compartimento da pilha, em 90 graus, no sentido contrário ao dos ponteiros do relógio (A).

COMMENT DÉVERROUILLER AVEC UNE PILE EXTERNE (C)

1.Se a pilha estiver gasta na posição bloqueada, retire a tampa inferior. 2.Segure uma pilha de 9 V para fazer saltar os contactos na parte inferior do cadeado. 3.Mantendo a pilha no lugar, desbloquee o cadeado, utilizando a impressão digital primaria ou o código primário.

GR - ΦΑΙΡΕΨΗ ΑΠΟ ΤΗ ΣΥΣΚΕΥΑΣΙΑ (A)

ΓΡΗΓΟΡΗ ΕΝΑΡΞΗ - ΞΕΚΛΕΙΔΩΜΑ ΑΠΟ ΤΟ ΠΛΗΚΤΡΟΛΟΓΙΟ ΤΟΥ ΛΟΥΚΕΤΟΥ

1. Βγάλετε τις οδηγίες από τη συσκευασία. 2. Καταχωρήστε τον ΠΡΟΕΠΙΛΕΜΕΝΟ ΚΩΔΙΚΟ ΠΟΥ ΦΑΙΝΕΤΑΙ ΠΑΡΑΚΑΤΩ πάντοτε στην αντίστοιχη κατεύθυνση πάνω, κάτω, αριστερά, δεξιά στο πληκτρολόγιο του λουκέτου.

Table with 5 columns: ΕΝΔΕΙΞΕΙΣ ΠΛΗΚΤΡΟΛΟΓΙΟΥ LED, Μπλε, Πράσινο, Κίτρινο, Μοβ, Κόκκινο. Rows: Καταχώρηση πληκτρολογίου, Ανοιχτό ή απασφαλισμένο, Χαμηλή μπαταρία, Προγραμματισμού, Μη έγκυρη καταχώρηση πληκτρολογίου

ΡΥΘΜΙΣΗ ΔΑΚΤΥΛΙΚΩΝ ΑΠΟΤΥΠΩΜΑΤΩΝ

ΤΡΟΠΟΣ ΡΥΘΜΙΣΗΣ ΔΑΚΤΥΛΙΚΟΥ ΑΠΟΤΥΠΩΜΑΤΟΣ ΒΑΣΙΚΟΥ ΧΡΗΣΤΗ

Ο βασικός χρήστης είναι ο κάτοχος του λουκέτου και μπορεί να αποθηκεύσει έως και 2 δακτυλικά αποτυπώματα. 1. Ξεκινήστε τη διαδικασία με το λουκέτο κλειδωμένο. 2. Καταχωρήστε τον ΠΡΟΕΠΙΛΕΜΕΝΟ ΚΩΔΙΚΟ ΠΟΥ ΦΑΙΝΕΤΑΙ ΠΑΡΑΚΑΤΩ πάντοτε στην αντίστοιχη κατεύθυνση πάνω, κάτω, αριστερά, δεξιά στο πληκτρολόγιο του λουκέτου.

ΤΡΟΠΟΣ ΡΥΘΜΙΣΗΣ ΔΑΚΤΥΛΙΚΩΝ ΑΠΟΤΥΠΩΜΑΤΩΝ ΠΡΟΣΘΕΤΩΝ ΧΡΗΣΤΩΝ

1. Ξεκινήστε τη διαδικασία με το λουκέτο κλειδωμένο. 2. Καταχωρήστε τον ΠΡΟΕΠΙΛΕΜΕΝΟ ΚΩΔΙΚΟ η ανοίξτε το λουκέτο με το ΒΑΣΙΚΟ ΔΑΚΤΥΛΙΚΟ ΑΠΟΤΥΠΩΜΑ. 3. Ανοίξτε το λουκέτο. 4. Με το λουκέτο ανοιχτό, πατήστε και κρατήστε πατημένο το ΚΑΤΩ βέλος μέχρι η μπλε λυχνία LED να γίνει μοβ.

ΔΙΑΓΡΑΦΗ ΔΑΚΤΥΛΙΚΟΥ ΑΠΟΤΥΠΩΜΑΤΟΣ

ΤΡΟΠΟΣ ΔΙΑΓΡΑΦΗΣ ΔΑΚΤΥΛΙΚΩΝ ΑΠΟΤΥΠΩΜΑΤΩΝ ΒΑΣΙΚΟΥ ΧΡΗΣΤΗ

1. Ξεκινήστε τη διαδικασία με το λουκέτο κλειδωμένο. 2. Καταχωρήστε τον ΠΡΟΕΠΙΛΕΜΕΝΟ ΚΩΔΙΚΟ η ανοίξτε το λουκέτο με το ΒΑΣΙΚΟ ΔΑΚΤΥΛΙΚΟ ΑΠΟΤΥΠΩΜΑ. 3. Ανοίξτε το λουκέτο. 4. Με το λουκέτο ανοιχτό, πατήστε και κρατήστε πατημένο το ΠΑΝΩ βέλος μέχρι η μπλε λυχνία LED να γίνει μοβ.

ΤΡΟΠΟΣ ΔΙΑΓΡΑΦΗΣ ΔΑΚΤΥΛΙΚΩΝ ΑΠΟΤΥΠΩΜΑΤΩΝ ΠΡΟΣΘΕΤΩΝ ΧΡΗΣΤΩΝ

1. Ξεκινήστε τη διαδικασία με το λουκέτο κλειδωμένο. 2. Καταχωρήστε τον ΠΡΟΕΠΙΛΕΜΕΝΟ ΚΩΔΙΚΟ η ανοίξτε το λουκέτο με το ΒΑΣΙΚΟ ΔΑΚΤΥΛΙΚΟ ΑΠΟΤΥΠΩΜΑ. 3. Ανοίξτε το λουκέτο. 4. Με το λουκέτο ανοιχτό, πατήστε και κρατήστε πατημένο το ΔΕΞΙ βέλος, έως ότου η λυχνία LED να γίνει μοβ.

ΑΛΛΑΓΗ ΠΡΟΕΠΙΛΕΓΜΕΝΟΥ ΚΩΔΙΚΟΥ ΣΥΝΔΥΑΣΜΟΥ

ΤΡΟΠΟΣ ΑΛΛΑΓΗΣ ΠΡΟΕΠΙΛΕΓΜΕΝΟΥ ΚΩΔΙΚΟΥ

1. Ξεκινήστε τη διαδικασία με το λουκέτο κλειδωμένο. 2. Ανοίξτε το λουκέτο με τον ΠΡΟΕΠΙΛΕΜΕΝΟ ΚΩΔΙΚΟ ή το ΒΑΣΙΚΟ ΔΑΚΤΥΛΙΚΟ ΑΠΟΤΥΠΩΜΑ. 3. Με το λουκέτο ανοιχτό, πατήστε και κρατήστε πατημένο το ΠΑΝΩ βέλος μέχρι η μπλε λυχνία LED να γίνει μοβ. Αφήστε το ΠΑΝΩ βέλος. 4. Καταχωρήστε τον νέο συνδυασμό χρησιμοποιώντας τις κατευθύνσεις πάνω, κάτω, αριστερά και δεξιά στο πληκτρολόγιο του λουκέτου.

ΦΥΛΑΞΤΕ ΤΟΝ ΚΩΔΙΚΟ ΣΥΝΔΥΑΣΜΟΥ ΣΑΣ.

ΟΔΗΓΙΕΣ ΓΙΑ ΤΗΝ ΜΠΑΤΑΡΙΑ ΓΙΑ ΤΟ ΜΟΝΤΕΛΟ 4901

ΑΝΤΙΚΑΤΑΣΤΑΣΗ ΜΠΑΤΑΡΙΑΣ (B)

1. Το λουκέτο θα ανιχνεύσει κίτρινο όταν η μπαταρία αποφορτιστεί. 2. Ξεκλειδώστε και ανοίξτε το λουκέτο. 3. Αφαιρέστε το κάτω κάλυμμα. 4. Χρησιμοποιήστε ένα κέρμα για να γυρίσετε το καπάκι της θήκης μπαταρίας 90 μοίρες αριστερόστροφα (Α).

ΞΕΚΛΕΙΔΩΜΑ ΜΕ ΗΕΩΤΕΡΙΚΗ ΜΠΑΤΑΡΙΑ (C)

1. Αν η μπαταρία αποφορτιστεί πλήρως σε κλειδωμένη κατάσταση, αφαιρέστε το κάτω κάλυμμα. 2. Πάρτε μια μπαταρία 9V για να βραχυκυκλώσετε τις επαφές στο κάτω μέρος του λουκέτου. 3. Ενώ κρατάτε σταθερά την μπαταρία, ξεκλειδώστε το λουκέτο χρησιμοποιώντας το βασικό δακτυλικό αποτύπωμα ή τον βασικό κωδικό.





